

OFFICIAL The Derby Week 2009 GUIDE BOOK

オフィシャルガイドブック



5/31 <small>sun</small> 九州ダービー栄城賞 [佐賀] 2000m	6/3 <small>wed</small> 東京ダービー [大井] 2000m (ナイター)
6/1 <small>mon</small> 岩手ダービーダイヤモンドカップ [盛岡] 2000m	6/4 <small>thu</small> 兵庫ダービー [姫路] 1800m
6/2 <small>tue</small> 北海優駿(ダービー) [門別] 2000m (ナイター)	6/5 <small>fri</small> 東海ダービー [名古屋] 1900m

協賛：(社)ジャパンブリーダーズカップ協会 社台スタリオンステーション

日本縦断ダービー6連戦！開幕

The Derby Week 2009

3歳馬の
ビッグドリームが
日本列島を
縦横無尽に駆け巡る
夢のような6日間
ダービーウイーク。

ジャパンダート
ダービーに駒をすすめる
九州の覇者は
岩手の王者は
北海の勇士は
関東の暴れん坊は
兵庫の豪傑は
東海の英雄は
どの馬だ。

日本縦断6連戦。
ダービーウイーク2009
いよいよ開幕。

世代の頂点を目指す若駒たちの
ただ一度のドラマを
見逃すな!



3歳馬の頂点へ 列島ダービー三昧、 始まる。

『ダービーウイーク』は、日本全国の競馬場で行なわれる、
毎日ダービーの6日間。

この6日間で勝利を掴む各地のダービー馬は、
全国3歳馬の頂上決戦となる

『ジャパンダートダービーJpn1』（大井・7/8）への
優先的な出走が認められる。

『ダービーウイーク』は、いわば「甲子園方式」のシリーズレースだ。

『未来優駿』シリーズを始めとする2歳馬から始まった、

一世代でしのぎを削る熱い戦いは、

年を越えて3歳となり、今ここに一つのピークを迎える。

『ダービーウイーク』列島ダービー三昧！

熱い6連戦の始まりだ。

それではみなさん、列島ダービーで
お会いしましょう。

6/2

【門別競馬場】2000m

北海優駿（ダービー）/ナイター



6/1

【盛岡競馬場】2000m

岩手ダービーダイヤモンドカップ



6/3

【大井競馬場】2000m

東京ダービー/ナイター



6/5

【名古屋競馬場】1900m

東海ダービー



5/31

【佐賀競馬場】2000m

九州ダービー栄城賞



6/4

【姫路競馬場】1800m

兵庫ダービー



The
Derby
Week
ダービーウイーク

5/31 SUN 佐賀競馬場

第51回九州ダービー 栄城賞 (デュランダル賞)



ダービーまでの軌跡 ステップレースの結果

第19回 九州ジュニアチャンピオン
1750m・佐賀 2008.11.23 曇良

着順	枠番	馬番	馬名	所属	性	登録 年齢	騎手	タイム	差	人気
1	6	7	バスカル	佐賀	牡	55	吉田順	1.56.7		2
2	7	10	ギオンゴールド	佐賀	牝	54	倉富隆			クビ 1
3	4	4	スターオブペガサス	佐賀	牡	55	真島正			4 3

第50回 花吹雪賞
1800m・佐賀 2009.1.25 雨稍重

着順	枠番	馬番	馬名	所属	性	登録 年齢	騎手	タイム	差	人気
1	1	1	ギオンゴールド	佐賀	牝	55	倉富隆	2.02.5		1
2	4	4	タンガレノビギーン	佐賀	牝	55	山口勲	2 1/2		4
3	6	7	ダフィーフェントン	佐賀	牝	55	鮫島克			クビ 2

第5回 飛燕賞
1800m・佐賀 2009.2.22 雨不良

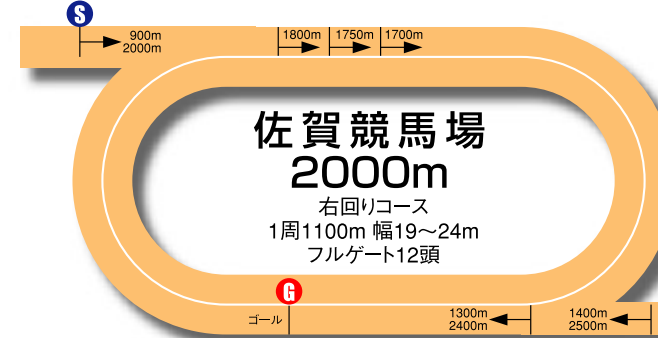
着順	枠番	馬番	馬名	所属	性	登録 年齢	騎手	タイム	差	人気
1	7	10	ティピカル	佐賀	牡	56	真島正	1.59.8		6
2	2	2	バスカル	佐賀	牡	56	吉田順			2 1
3	3	3	ミヤノオーディー	佐賀	牡	56	鮫島克			ハナ 8

第8回 ル・プランタン賞
1800m・佐賀 2009.4.5 曇重

着順	枠番	馬番	馬名	所属	性	登録 年齢	騎手	タイム	差	人気
1	6	7	ギオンゴールド	佐賀	牝	55	倉富隆	1.59.2		1
2	7	8	ブーリー	佐賀	牝	55	竹吉徹			6 10
3	3	11	ダフィーフェントン	佐賀	牝	55	鮫島克			クビ 2

第34回 荒尾ダービー 2000m・荒尾 2009.5.3
鯨の門特別 1750m・佐賀 2009.5.17

コース紹介



佐賀競馬場は、公営競技では日本一という10,000台を収容できる無料駐車場を完備。アクセスには車、またはJR鳥栖駅、西鉄・JR久留米駅からタクシーを利用するのが便利だ。福岡、久留米、柳川地区から友の会バス(往復利用に限り復路無料)や、鳥栖駅から西鉄の路線バス(競馬場前BS下車)もあるが、ともに本数が少ない。競馬場に入場してまず驚かされるのが、日本で唯一である右回りのパドック。これは鍋島藩の武士が有事の際、右手で刀を抜けるように、左手で馬を引いたのが由来とされている。

佐賀グルメ



佐賀競馬場では正門をくぐるとすぐに豚骨スープの香りに誘われる。正門すぐ横の「龍ラーメン」だ。400円也のラーメンもいいが、シャキシャキに炒めた野菜たっぷりの野菜ラーメン(500円)がオススメ。もちろん高菜も入れ放題。チャンポン(500円)も捨てがたい。

九州ダービー栄城賞 プレイバック

第50回 (2008.6.1) 晴良・12頭・2000m・佐賀

着順	枠番	馬番	馬名	所属	性	齢	登録 量	騎手	調教師	タイム・着差	人気
1	⑧	⑫	オリオンザナイト	佐賀	牡	3	56	北村欣	西岡龍	2.12.7	④
2	③	③	フサイチサガントス	佐賀	牡	3	56	鮫島克	東眞市	1	①
3	⑦	⑩	デスロール	佐賀	牡	3	56	杉村一	山田義	1/2	②
4	⑥	⑦	アイティールバトル	佐賀	牡	3	56	山下貴	濱田一	2 1/2	⑦
5	⑧	⑧	ミトコウモンダ	佐賀	牡	3	56	倉富隆	吉田昭	1/2	③
6	⑧	⑪	コトブキムーン	荒尾	牝	3	55	吉留孝	副島義	4	⑨
7	④	④	ファインベルベット	佐賀	牝	3	55	青柳健	手島勝	6	⑫
8	⑦	⑨	タケショウクイーン	高知	牝	3	55	濱田達	雑賀正	1 1/2	⑩
9	②	②	オペラウイン	佐賀	牝	3	55	吉田隆	武藤敏	1/2	⑪
10	①	①	キングサンディ	佐賀	牡	3	56	山口勲	東眞市	1	⑤
11	⑥	⑥	スターオブジャンプ	佐賀	牡	3	56	真島正	真島元	1 1/2	⑥
12	⑤	⑤	オーシャンカラー	佐賀	牡	3	56	南谷圭	山田勇	大差	⑧

大外から出ムチを入れてハナに立ったのがオリオンザナイト。人気を分け合った2頭、フサイチサガントスは中団、デスロールは後方3番手から。オリオンザナイトの逃げ脚は直線を向いても衰えず、そのまま押し切って重賞初挑戦での制覇となった。2周目向正面から進出したフサイチサガントスが直線差を詰めて1馬身差2着。3〜4コーナーで動いたデスロールは半馬身差の3着。

着順	枠番	馬番	馬名	所属	性	齢	登録 量	騎手	タイム・着差	人気
1	⑦	⑧	ナンブラッキーワン	佐賀	牝	55	吉田順	2.10.6	①	
2	⑧	⑩	ギオンパワー	佐賀	牡	56	倉富隆	2 1/2	③	
3	⑥	⑥	タイガンジョウジュ	佐賀	牡	56	新原健	1 1/2	⑥	

着順	枠番	馬番	馬名	所属	性	齢	登録 量	騎手	タイム・着差	人気
1	⑦	⑩	ユウワン	佐賀	牡	56	鮫島克	2.10.2	③	
2	③	③	ワンバクメロ	佐賀	牡	56	権藤学	2 1/2	⑦	
3	⑤	⑥	スターオブジャパン	佐賀	牡	56	真島正	1 1/2	②	



2006年 ユウワン



2007年 ナンブラッキーワン

九州ダービー栄城賞

2009のPOINT

佐賀勢が連勝を伸ばすか、荒尾勢は苦戦

5月の荒尾ダービー、9月に行われるロータスクラウン賞(佐賀)とあわせ九州3歳三冠を形成。九州地区の3歳重賞で唯一のKJ1競走。2000年に九州地区交流(2006年からは九州四国交流)となって以降、9年連続して佐賀勢が優勝。対する荒尾、高知勢は出走頭数が少ないこともあるが、掲示板内に入った馬はゼロと、佐賀勢の独壇場となっている。なおこれまで三冠に輝いたのは02年のカシノオウサマ1頭のみ(当時の三冠目は九州菊花賞)と、達成するのは至難の業だ。

3歳限定重賞連対馬が堅実な成績

過去9回の優勝馬のうち6頭に重賞での連対実績があった。しかし2歳重賞での連対馬は、三冠を達成したカシノオウサマ(九州ジュニアグランプリ1着、九州ジュニアチャンピオン2着)を別格とすれば、2着が2回のみとなぜか不振。ル・プランタン賞(牝馬限定)、飛燕賞(以上、佐賀)、荒尾ダービーなど3歳重賞での上位馬に注目したい。過去9回で、1番人気は2勝、2着4回、3着1回と堅実。牝馬は3頭が勝利しており、そのうち2頭(03年ザベキンハート、07年ナンブラッキーワン)は、03年度から牝馬限定重賞となったル・プランタン賞を勝っていた。

逃げ・先行馬と、差し・追い込み馬で決着

佐賀競馬場の2000メートルは2コーナーのポケットからスタートして馬場を1と3/4周するコース。過去5回のうち3回で逃げた馬が勝利しているが、残り2回は、後方追走から3コーナーでマクって勝利している。ただゴールまでの直線200メートルは地方競馬場でも短い部類に入るだけに、4コーナーで3〜4番手くらいにはつけられないと厳しい。なお過去5回とも逃げ・先行馬と、差し・追い込み馬の組み合わせで決着しているのは面白い。



第50回
九州ダービー栄城賞
2008年6月1日(日)
佐賀競馬場 2,000m
オリオンザナイト

6/1 MON 盛岡競馬場

第29回 岩手ダービー ダイヤモンドカップ

(キングヘイロー賞)

ダービーまでの軌跡 ステップレースの結果

第35回 金杯

1600m・水沢 2009.1.2 晴不良

着順	枠番	馬番	馬名	所属	性	登録 年齢	騎手	タイム	差	人気
1	③	③	ワタリシンセイキ	岩手	牡	55	関本淳	1.42.2		①
2	②	②	トウホクビジン	岩手	牝	54	阿部英	4		⑤
3	④	⑧	マサノシャルナ	岩手	牝	54	菅原勲	1 1/2		④

スプリングカップ

1600m・水沢 2009.4.5 曇良

着順	枠番	馬番	馬名	所属	性	登録 年齢	騎手	タイム	差	人気
1	⑥	⑥	マヨノエンゼル	岩手	牡	55	山本政	1.45.4		①
2	①	①	トキワノマツカゼ	岩手	牡	55	菅原勲	2		②
3	③	③	ダンストンジール	岩手	牡	55	村上忍	クビ		③

あやめ賞

1600m・水沢 2009.4.6 晴良

着順	枠番	馬番	馬名	所属	性	登録 年齢	騎手	タイム	差	人気
1	⑩	⑩	シルバーカテリーナ	岩手	牝	53	菅原勲	1.47.5		①
2	⑨	⑨	リリーミッション	岩手	牝	53	村上忍	1 3/4		②
3	⑦	⑦	アンダージョイナー	岩手	牝	53	高松亮	2 1/2		⑧

第9回 阿久利黒賞

1600m・水沢 2009.4.19 曇良

着順	枠番	馬番	馬名	所属	性	登録 年齢	騎手	タイム	差	人気
1	②	②	マヨノエンゼル	岩手	牡	55	山本政	1.43.8		①
2	⑩	⑩	トキワノマツカゼ	岩手	牡	55	菅原勲	アタマ		②
3	①	①	ダンストンジール	岩手	牡	55	村上忍	3		③

第9回 留守杯日高賞 1600m・水沢 2009.5.3

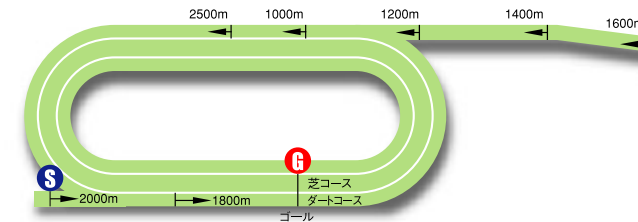
七時雨賞 1800m・盛岡 2009.5.17

コース紹介

盛岡競馬場

2000m

左回りコース
1周1600m 幅25m
フルゲート15頭



盛岡競馬場への無料優待バスは、JR盛岡駅より9時40分～14時40分まで、土・日・休日は1時間に2本程度、平日は1本程度が運行されている(ほか青山町線、松園線もあり)。入場門を入るとブルデル作の巨大な馬のブロンズ像がお出迎え。スタンドと併せて眺めれば翼を広げたベガサスに見える。大型モニターを備えたアトリウムなどJRAの競馬場に負けない施設で、快適な1日を過ごせること必至だ。競馬観戦に疲れたら4コーナー付近にある芝生に寝転がるのもいい。スタンド1階のグッズショップは品揃えも豊富で見ているだけでも楽しい。

岩手グルメ



盛岡競馬場といえば、まずコレ。ジャンボ焼き鳥だ。いわゆる焼き鳥だと思ってこの実物を見ると、その大きさに圧倒させられる。辛党の方は一味をたっぷり振ってもらおう。一口噛むと肉汁がジュッ。350円～の価値は十分にある。正門に入って右手に見える屋台村へゴー!

岩手ダービー ダイヤモンドカップ プレイバック

第28回 (2008.6.2) 晴良・9頭・2000m・盛岡

着順	枠番	馬番	馬名	所属	性	齢	登録 量	騎手	調教師	タイム・着差	人気
1	④	④	ゴールデンクreek	岩手	牡	3	56	板垣吉	村上昌	2.11.2	②
2	⑤	⑤	モエレハナオー	岩手	牡	3	56	菅原勲	櫻田浩	ハナ	③
3	⑧	⑧	リュウノツバサ	岩手	牡	3	56	村上忍	新田守	7	①
4	③	③	コンバットキック	岩手	牡	3	56	小林俊	三野通	3/4	④
5	①	①	クリティカルマス	岩手	牡	3	56	齋藤雄	小西重	クビ	⑥
6	⑧	⑥	モエレアンドロメダ	岩手	牝	3	54	関本淳	城地藤	5	⑧
7	⑥	⑥	エイプリルボーイ	岩手	牡	3	56	阿部英	千葉四	1/2	⑤
8	②	②	バトルアイ	岩手	牝	3	54	山本政	葛西勝	8	⑨
9	⑦	⑦	リュウノラムタラ	岩手	牡	3	56	沢田盛	及川良	8	⑦

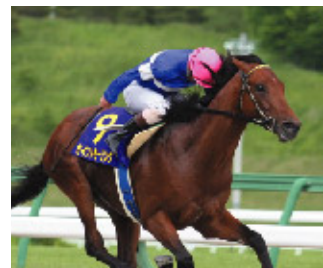
先手を奪ったゴールデンクreek、好位につけたモエレハナオー、リュウノツバサが3~4コーナーで後続を離して横一線。直線を向いてゴールデンクreekが抜け出しにかかるも、モエレハナオーがじわじわ差を詰めゴール前では2頭の叩き合いに。最後はゴールデンクreekがハナ差で優勝。直線半ばでいっばいになったリュウノツバサは7馬身離れた3着だった。

第27回	着順	枠番	馬番	馬名	所属	性	齢	登録 量	騎手	タイム・着差	人気
2007.6.10 晴良 10頭 2000m 盛岡	1	⑧	⑨	セイントセーリング	岩手	牡	56	菅原勲	2.11.3	①	
	2	⑦	⑧	マツリダワルツ	岩手	牝	54	南郷家	クビ	②	
	3	③	③	ハルサンヒコ	岩手	牡	56	阿部英	1	③	

第26回	着順	枠番	馬番	馬名	所属	性	齢	登録 量	騎手	タイム・着差	人気
2006.6.11 曇稍重 12頭 1600m 水沢	1	②	②	オウシュウクラウン	岩手	牡	56	小林俊	1.40.5	①	
	2	①	①	サイレントエクセル	岩手	牝	54	板垣吉	1 3/4	③	
	3	④	④	テンショウボス	岩手	牡	56	阿部英	クビ	④	



2006年 オウシュウクラウン



2007年 セイントセーリング

岩手ダービー ダイヤモンドカップ

2009のPOINT

人気馬同士の堅い決着

4月の阿久利黒(あくりくろ)賞(水沢)に始まり、11月の不來方(こすかた)賞(水沢)へと続く岩手3歳ダート三冠の第2弾。岩手のダービーといえはかつては不來方賞を指したが、06年のダービーウイーク創設後はこちらがダービーと位置づけられるようになった。岩手ダービーとなったここ3年では1、1、2番人気と人気の中心だった馬が勝利。3着まで対象を広げても、すべて4番人気以内での決着と堅い配当が続いている。牝馬は過去3回で14頭が出走し、2着が2回と苦戦している。

好走にはダート重賞での上位実績が必須

過去3年の連対馬は、いずれもダート重賞で3着以内に入った実績があった。2歳シーズンのダート三冠を制したワクリンセイキが南関東に転出したことで一転、混戦ムード。3歳一冠目の阿久利黒賞や、留守杯日高賞(水沢・牝馬限定)の上位馬に注意しておきたい。昨年は、七時雨賞(特別)1、2着馬によるワンツー。盛岡競馬場で行われる唯一のトライアルレースで、距離もダート1800メートルであることを考えれば、今年もその上位馬には警戒が必要だろう。

2度の坂越えでパワーが要求されるコース

盛岡競馬場のダートは軽く、パワータイプが強い水沢競馬場と比べると、スピードのあるタイプのほうが活躍できる。しかしこの2000メートルは別。4コーナーのポケットからスタートして、高低差1.5メートルの坂がある直線を2度走るタフなコース。盛岡で行われた過去2年の連対馬すべてが、4コーナーで3番手以内につけていた馬。逃げ・先行馬や早めに進出した馬が直線でも粘っている。直線の坂の影響か、差し・追い込みは決まりにくい。枠順では内外枠でそれほど差はない。とにかく先手をとれる馬が断然有利。



第28回
岩手ダービー
ダイヤモンドカップ
2008年6月2日(月)
盛岡競馬場 2,000m
ゴールデンクreek

6/2 TUE 門別競馬場

第37回 北海優駿 (ダービー)

(グラスワンダー賞)



ダービーまでの軌跡 ステップレースの結果

第2回 ブリーダーズゴールドジュニアカップ
1600m・旭川 2008.9.4 晴重

着順	枠番	馬番	馬名	所属	性	登録 重量	騎手	タイム	差	人気
1	②	②	ワンダフルクエスト	北海道	牡	54	五十冬	1.43.7		①
2	④	④	アンベア	北海道	牝	53	山口竜	2		②
3	⑦	⑧	リロ	北海道	牝	53	宮崎光	7		③

第8回 サンライズカップ
1600m・旭川 2008.10.1 曇不良

着順	枠番	馬番	馬名	所属	性	登録 重量	騎手	タイム	差	人気
1	⑤	⑤	チョットゴメンナ	北海道	牡	55	宮崎光	1.45.5		⑥
2	④	④	ウルトラシー	北海道	牡	55	佐々国	ハナ		②
3	②	②	モエレクリフィス	北海道	牝	54	小国博	ハナ		③

第11回 エーデルワイス賞 (JpnⅢ)
1600m・旭川 2008.10.16 晴稍重

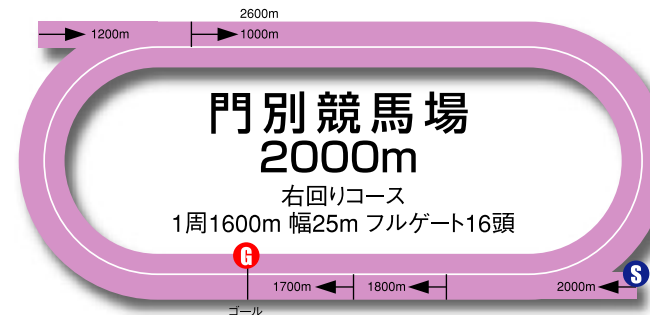
着順	枠番	馬番	馬名	所属	性	登録 重量	騎手	タイム	差	人気
1	③	③	アンベア	北海道	牝	54	山口竜	1.43.3		①
2	⑥	⑥	モエレオンリーワン	北海道	牝	54	三浦皇	6		②
3	⑦	⑨	モエレピンクレディ	北海道	牝	54	吉田稔	ハナ		⑦

第35回 北海道2歳優駿 (JpnⅢ)
1800m・門別 2008.10.30 晴良

着順	枠番	馬番	馬名	所属	性	登録 重量	騎手	タイム	差	人気
1	⑤	⑦	メトロノース	JRA	牡	55	武豊	1.54.5		⑥
2	⑥	⑨	モエレエキスパート	北海道	牡	55	山口竜	5		②
3	⑦	⑪	ワンダフルクエスト	北海道	牡	55	五十冬	クビ		①

第33回 北斗盃 1700m・札幌 2009.4.29

コース紹介



今季からスタートするグランシャリオナイターに向け、新スタンドを増設するなど施設が拡充された。アクセスは車(札幌から約2時間)かJR札幌駅からの高速バス(約1時間30分)が便利。入場門からスタンドまでは距離があるので、電気自動車ホクトくん1号・2号による送迎がある。時間に余裕があれば苫小牧駅からJR日高本線に乗るのもいい。競馬場の最寄駅は6つ目の富川駅(タクシーで競馬場まで約10分)だが、1つ先の日高門別駅あたりからは車窓に牧場の風景が広がり、馬産地日高らしさを感じることができるだろう。

門別グルメ



ナイトレースのロングラン開催に備えて増築された新スタンドには、新たにフードショップが2店舗オープン予定。モツ煮や日高地方の食材を中心にした売店他、レベルの高い2歳戦とともに、門別競馬場へ行く楽しみがひとつ増えた。

北海優駿(ダービー) プレイバック

第36回(2008.6.3) 晴良・12頭・1600m・旭川

着順	枠番	馬番	馬名	所属	性	齢	登録 量	騎手	調教師	タイム・着差	人気
1	⑤	⑤	ボク	北海道	牡	3	55	佐々国	若松平	1,44.2	①
2	⑧	⑪	ビービーダークライ	北海道	牡	3	55	山口竜	林和弘	2	②
3	⑦	⑨	ラブレ	北海道	牡	3	55	坂下秀	米川昇	4	③
4	②	②	ヴァルディノート	北海道	牡	3	55	齊藤正	米川昇	1/2	④
5	⑧	⑫	ダイバクフ	北海道	牡	3	55	馬淵繁	佐藤英	アタマ	⑤
6	⑥	⑦	パーディラッシュ	北海道	牡	3	55	宮崎光	田中淳	2	⑨
7	⑤	⑥	ミスティックダイヤ	北海道	牡	3	55	井上俊	大崎順	5	⑩
8	③	③	ビービーティアラ	北海道	牝	3	53	小国博	堂山芳	1/2	⑫
9	⑥	⑧	ディアダンサー	北海道	牝	3	53	服部茂	谷口常	1/2	⑥
10	①	①	フジノイチバンボン	北海道	牡	3	55	桑村真	角川秀	3	⑧
11	④	④	サクラアンセム	北海道	牝	3	53	五十冬	林和弘	大差	⑦
12	⑦	⑩	ジツリキコパン	北海道	牡	3	55	三井健	伊藤隆	4	⑪

ビービーダークライがハナに立つも、2コーナーでダイバクフ、断然人気に推されたボクが迫り3頭がほぼ一団。4コーナー手前でそこから抜け出したビービーダークライとボクが直線を向いても競り合い、最後はボクが地力の違いを見せつけ、2馬身突き放して勝利。最後方追走から3コーナー手前で一気に動いたラブレが4馬身差の3着に入り、ダイバクフは5着だった。

着順	枠番	馬番	馬名	所属	性	齢	登録 量	騎手	タイム・着差	人気
1	⑥	⑦	ブルータブー	北海道	牡	55	55	服部茂	1,44.9	①
2	⑧	⑪	ティンスクヴィル	北海道	牡	55	55	齊藤正	4	④
3	④	④	タガタメ	北海道	牝	53	53	山口竜	3/4	②

着順	枠番	馬番	馬名	所属	性	齢	登録 量	騎手	タイム・着差	人気
1	④	④	フジノダイヒット	北海道	牡	55	55	山口竜	1,49.3	③
2	⑤	⑤	モエレスリーストン	北海道	牡	55	55	小国博	1	④
3	①	①	オフィシャル	北海道	牡	55	55	川島雅	2	⑦

※2006年は札幌ダービー・北斗盃として施行



2006年 フジノダイヒット



2007年 ブルータブー

北海優駿(ダービー)

2009のPOINT

1番人気馬を信頼、人気どおりの決着

アンペアがエーデルワイス賞JpnⅢを、イグセキティヴがJRA京都2歳ステークスを勝利したのをはじめ、昨年もホッカイドウ競馬所属の2歳馬が各地の競馬場で活躍をみせた。毎年のことだが、それらの活躍馬はほとんどJRA・地方他地区へと移籍。がらりと顔ぶれが変わっての3歳三冠戦線となる。秋から6月に実施時期が移され、ダービーウィーク開催となったここ2年は、旭川競馬場の1600メートルで争われたが、今年は02年以来となる門別競馬場2000メートルでの実施。なお過去2年ともに1番人気馬が勝利、3着以内に入った馬もすべて4番人気以内とほぼ人気どおりに決まっている。

距離延長の北斗盃出走馬に注目

前哨戦となりそうなのは4月に行われた一冠目・北斗盃(札幌)。過去2年では、同レースの連対馬でここも連対したのは1頭だけと、関連性は薄かった。ただ一昨年は1200メートル、昨年は1000メートルでの争いだっただけに仕方のないところ。今年は1700メートルに距離延長されたことで、ステップレースとして見直す必要がありそう。なお、一昨年2着のティンスクヴィル、昨年2着のビービーダークライなど、南関東からの出戻り組の活躍が目立っている。

外枠有利、差し馬が躍進か

門別競馬場の2000メートルで行われた過去3年(1998、01、02年)では、連対した6頭のうち、4頭が8番枠より外に入っていた。小回り・平坦コースの旭川競馬場で行われた過去2年は、ともに逃げ・先行馬による決着となったが、今年は門別競馬場での実施。ゴールまでの直線が330メートルと地方競馬場では大井競馬場に次ぐ長さを誇る、広いコースに替わるだけに、差し馬の台頭も十分に考えられる。



第36回
北海優駿
2008年6月3日(火)
旭川競馬場 1,600m
ボク

6/3 WED 大井競馬場

第55回 東京ダービー



ダービーまでの軌跡
ステップレースの結果

雲取賞

1600m・大井 2009.2.19 晴良

着順	枠番	馬番	馬名	所属	性	登録	騎手	タイム	差	人気
1	⑧	⑭	サザンクロスラリー	大井	牡	55	山田信	1.41.9		⑧
2	⑤	⑨	ガイアボルト	大井	牡	54	御神訓	3/4		②
3	②	③	グレートカフェ	船橋	牡	54	左海誠	3/4		③

第32回 京浜盃

1700m・大井 2009.3.25 雨重

着順	枠番	馬番	馬名	所属	性	登録	騎手	タイム	差	人気
1	⑤	⑩	ナイキハイグレード	船橋	牡	55	戸崎圭	1.47.9		①
2	②	④	シャレーストーン	船橋	牡	55	酒井忍	アタマ		⑤
3	⑥	⑫	スーパーヴィグラス	大井	牡	55	柏木健	4		⑬

第12回 クラウンカップ

1600m・川崎 2009.4.15 晴重

着順	枠番	馬番	馬名	所属	性	登録	騎手	タイム	差	人気
1	⑧	⑬	サイレントスタメン	川崎	牡	55	金子正	1.41.1		⑥
2	③	③	ブルーヒーロー	川崎	牡	55	内田博	クビ		①
3	⑥	⑩	サプライズゲスト	船橋	牡	55	戸崎圭	2		②

第54回 羽田盃

1800m・大井 2009.4.22 曇重

着順	枠番	馬番	馬名	所属	性	登録	騎手	タイム	差	人気
1	⑧	③	ナイキハイグレード	船橋	牡	56	戸崎圭	1.54.9		①
2	⑦	⑨	シャレーストーン	船橋	牡	56	酒井忍	クビ		②
3	⑧	⑫	モエレエターナル	川崎	牝	54	今野忠	5		③

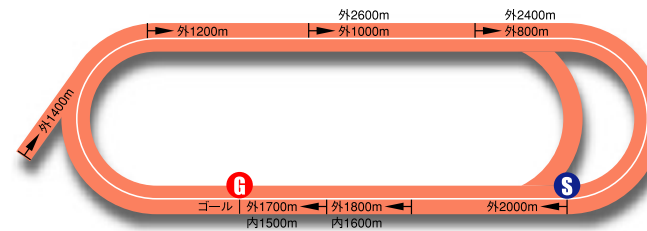
第23回 東京湾カップ 1700m・船橋 2009.5.6

第23回 東京プリンセス賞 1800m・大井 2009.5.14

コース紹介

大井競馬場
2000m

右回りコース
1周1600m 幅25m
フルゲート16頭



最寄駅は東京モノレール大井競馬場前駅。浜松町駅から乗る場合、空港快速は通過してしまうので注意が必要だ。京急立会川駅からアクセス可能。12分ほど歩くと途中で飲食店が多く、競馬の前後にお腹を満たしたいときなどはこちらのほうがおすすめ。ほかにもJR大井町駅、JR大森駅、JR錦糸町駅(トゥインクルレース期間中のみ)から無料バスが運行されている。トゥインクルレースの楽しみのひとつといえば、きらびやかなイルミネーション。今年は華道家・假屋崎省吾さんの演出で話題となっている。

大井グルメ



大井競馬場では、ファストフード系からバイキング形式のレストラン・ダイヤモンドターンまで、観戦スタイルに応じた食事が楽しめる。レースごとに馬場とパドックを往復するという人には、ミニステージ横のフードストリートなら、メニューも豊富で飽きることがない。

東京ダービー プレイバック

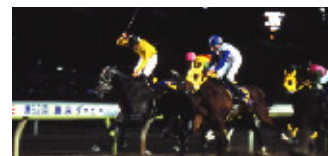
第54回 (2008.6.4) 曇不良・16頭・2000m・大井

着順	枠番	馬番	馬名	所属	性	齢	登録	騎手	調教師	タイム・着差	人気
1	⑤	⑩	ドリームスカイ	川崎	牡	3	56	戸崎圭	内田勝	2.06.5	⑩
2	⑦	⑬	モエレラッキー	大井	牡	3	56	張田京	久保与	クビ	⑨
3	⑥	⑫	コラボスフィーダ	船橋	牡	3	56	左海誠	岡林光	3/4	⑦
4	④	⑧	デイクエ	川崎	牡	3	56	今野忠	内田勝	1 1/4	①
5	⑥	⑪	ロイヤルマコクン	大井	牡	3	56	御神訓	辻野豊	クビ	③
6	④	⑦	ブライトフェース	川崎	牡	3	56	佐藤博	池田孝	1	⑮
7	②	④	ジャイアンツゲット	船橋	牡	3	56	石崎駿	波多健	クビ	⑪
8	②	③	オーラガイア	川崎	牡	3	56	石崎隆	八木仁	8	⑬
9	⑧	⑮	ゲンキチホマレ	川崎	牡	3	56	町田直	秋山重	1/2	④
10	③	⑥	ニックバニヤン	大井	牡	3	56	的場文	佐々洋	2 1/2	②
11	①	①	ノースダンデー	船橋	牡	3	56	繁田健	林正人	5	⑮
12	⑤	⑨	ヴァイタルシーズ	川崎	牡	3	56	酒井忍	武井榮	1	⑭
13	③	⑤	キャンブルオンミー	船橋	牡	3	56	内田博	佐藤賢	2 1/2	⑤
14	⑧	⑮	ハウザン	船橋	牡	3	56	武 豊	川島正	クビ	⑧
15	⑦	⑭	ジェイラッカー	大井	牡	3	56	吉田稔	上杉昌	アタマ	⑫
16	①	②	ディアヤマト	大井	牡	3	56	坂井英	月岡健	3	⑥

前半3ハロン35秒0の超ハイペース。ディアヤマト、ニックバニヤン、キャンブルオンミー、モエレラッキーらが先行集団を形成。そこから3~4コーナーで抜け出したモエレラッキーが直線先頭に立っていたが、後方を追走し3コーナー手前から外々をまわって伸びてきたドリームスカイがゴール前でクビ差とらえて勝利。中団から向正面で動いたコラボスフィーダが3着。

着順	枠番	馬番	馬名	所属	性	齢	登録	騎手	タイム・着差	人気
1	⑤	⑨	アンバサンド	川崎	牡	56		戸崎圭	2.05.0	③
2	⑦	⑭	フリオーソ	船橋	牡	56		内田博	クビ	①
3	②	③	ロイヤルボス	川崎	牡	56		的場文	3/4	④

着順	枠番	馬番	馬名	所属	性	齢	登録	騎手	タイム・着差	人気
1	②	④	ビービートルネード	川崎	牡	56		町田直	2.07.5	⑫
2	④	⑧	トキノシャンハイ	川崎	牡	56		山田信	クビ	⑥
3	⑧	⑮	サンキューウィン	船橋	セン	56		左海誠	1	②



2006年 ビービートルネード



2007年 アンバサンド

東京ダービー

2009のPOINT

ホッカイドウ競馬デビュー馬が活躍

地方競馬の重賞(ダートグレードを除く)としては最高金額の1着賞金4500万円をかけて争われる南関東地区の3歳頂上決戦。ダービーウイークの他の5レースも優勝馬はジャパンダートダービーJpnI(7月8日・大井2000メートル)出走へのアドバンテージを得るが、このレースは2着馬までが優先して出走できる。ビービートルネード(06年優勝)、アンバサンド(07年優勝)をはじめ、ここ4年は、ホッカイドウ競馬でデビューした馬が毎年連対している。所属場別では、過去5年で、川崎所属馬が3勝(06、07、08年)、2着1回、船橋所属馬が2勝(04、05年)、2着2回と活躍が目立ち、地元大井所属馬は2着2回のみ。浦和所属馬の出走はなかった。

羽田盃2着馬が好走

一冠目・羽田盃(大井)を制した馬のここでの成績は現在の三冠体系になった過去7年では3、1、8、1、3、8、10着と不振。二冠を制覇したのは、03年ナイキアディライトと、05年シーチャリオットの2頭だけ。逆に羽田盃2着馬は過去7年で10、2、2、2、8、1、4着と4頭が連対しており、こちらのほうが軸としては信頼がおけそうだ。

先行、直線抜け出しが勝ちパターン

大井競馬場の2000メートル(外回り)はスタートが4コーナーのポケット地点。ゴールまでの直線が386メートルと地方競馬でいちばん長いが、昨年のドリームスカイのような直線一気が決まることはまれ。基本的には、好位追走からの直線抜け出しが勝ちパターン。目標にされる逃げ馬も苦戦傾向があり、過去5年で逃げ切ったのは04年のアジュディミツオーのみ。ここ2年の連対馬はすべて9番枠より外に入っていた。



第54回
東京ダービー
2008年6月4日(水)
大井競馬場 2,000m
ドリームスカイ

6/4 THU 姫路競馬場

第10回 兵庫ダービー (メイショウサムソン賞)



ダービーまでの軌跡 ステップレースの結果

第37回 園田ジュニアカップ 1700m・園田 2008.12.31 晴良

着順	枠番	馬番	馬名	所属	性	歳	斤量	騎手	タイム	差	人気
1	④	③	タマモリターン	兵庫	牡	54		板野央	1.53.0		③
2	⑥	⑧	カラテチョップ	兵庫	牡	54		下原理			クビ ①
3	⑦	⑩	マリオット	兵庫	セン	54		木村健			3 ②

第10回 園田クイーンセレクション 1400m・園田 2009.1.14 晴良

着順	枠番	馬番	馬名	所属	性	歳	斤量	騎手	タイム	差	人気
1	②	②	バージンサファイヤ	兵庫	牝	53		木村健	1.31.3		③
2	④	④	プリンセスジュディ	兵庫	牝	53		吉村智			クビ ⑥
3	⑥	⑦	ニュースターガール	笠松	牝	53		阪上忠			1/2 ①

第7回 園田ユースカップ 1400m・園田 2009.2.11 曇稍重

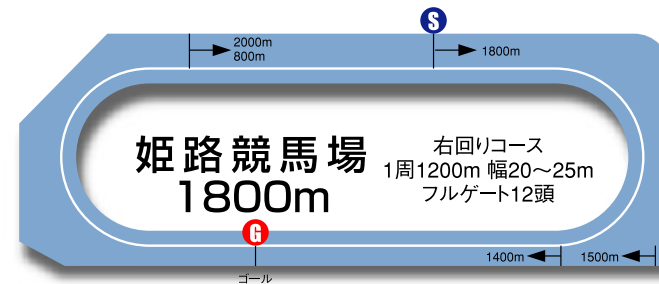
着順	枠番	馬番	馬名	所属	性	歳	斤量	騎手	タイム	差	人気
1	⑧	⑫	ミナミノヒリュウ	兵庫	牡	54		松平幸	1.29.0		⑥
2	⑦	⑨	ブラックポイント	笠松	牡	54		濱口楠			アタマ ④
3	⑤	③	カラテチョップ	兵庫	牡	54		永島太			2 ①

第41回 菊水賞 1700m・園田 2009.4.9 晴良

着順	枠番	馬番	馬名	所属	性	歳	斤量	騎手	タイム	差	人気
1	⑤	⑤	カラテチョップ	兵庫	牡	55		下原理	1.50.7		③
2	①	①	キヨミラクル	兵庫	牡	55		松平幸			クビ ①
3	⑦	⑩	ミナミノヒリュウ	兵庫	牡	55		板野央			2 1/2 ④

第10回 兵庫チャンピオンシップ (Jpn II) 1870m・園田 2009.5.6

コース紹介



正式名称を姫路公園競馬場という緑豊かな競馬場。アクセスは山陽電鉄・JR姫路駅から無料バスを利用するのが便利。9時45分～13時30分まで14本が運行されている。無料バスの車窓やパドックからは世界遺産・国宝の姫路城を眺めることができる。最寄駅はJR播但線野里駅(姫路駅から2つ目)で、ここからだと徒歩10分ほどで到着する。注目してほしいのが、吉田勝彦、竹之上次男両アナウンサーによるレース実況。吉田アナは競馬実況歴50年を超えるベテランで、独特の吉田節には根強いファンが多い。

姫路グルメ



園田・姫路といえばコレ。明石屋のタコ天(姫路競馬場では200円)。串に刺さったタコの天ぷらで、特製ソースに浸して食べる。タコは明石の市場で仕入れている新鮮なものを使っており、身はプリプリとした歯ごたえ。競馬場ではタコ焼きともどもタコ天もぜひどうぞ。

兵庫ダービー プレイバック

第9回 (2008.6.5) 雨不良・12頭・1870m・園田

着順	枠番	馬番	馬名	所属	性	齢	登録 重量	騎手	調教師	タイム・着差	人気
1	8	11	バンバンバンク	兵庫	牡	3	54	田中学	田中範	1.59.1	②
2	8	3	パセティックシーン	兵庫	牡	3	54	下原理	曾和直	6	①
3	7	10	ナムラネブチューン	兵庫	牡	3	54	板野央	山口益	クビ	④
4	7	9	ウタマロボーイ	兵庫	牡	3	54	松平幸	森澤憲	2 1/2	⑨
5	6	6	ユキノプロッサム	兵庫	牝	3	53	川原正	住吉朝	ハナ	⑩
6	6	7	ダートチーフ	兵庫	牡	3	54	木村健	橋本忠	1/2	⑥
7	8	12	トウケイトロイ	兵庫	セン	3	54	小牧毅	曾和直	3 1/2	⑦
8	4	4	ソノマンマ	兵庫	牡	3	54	北野真	吉行龍	ハナ	⑧
9	5	5	ディアースパークル	兵庫	牝	3	53	永島太	溝橋利	2	③
10	6	8	レガーロ	兵庫	牡	3	54	大山真	曾和直	8	⑤
11	2	2	ミリオンフィルムズ	兵庫	牝	3	53	松浦聡	森澤友	1 1/4	⑫
12	1	1	サンクスミリオン	兵庫	牝	3	53	高馬元	中塚猛	2	⑪

ミリオンフィルムズ、レガーロが激しく先手を争い、隊列は縦長。後方3~4番手を追走したバンバンバンクが2周目向正面から大マクリをみせ、3コーナー手前で一気に先頭に立つと直線では独走。6馬身差で圧倒し重賞初制覇となった。中団につけた単勝1番人気のパセティックシーンは兵庫一冠目・菊花賞に続き2着に敗れ、好位追走のナムラネブチューンが3着に粘った。

第8回	着順	枠番	馬番	馬名	所属	性	齢	登録 重量	騎手	タイム・着差	人気
2007.6.7 晴良 12頭 1870m 園田	1	6	8	ユキノアラシ	兵庫	牡	54	田中学	田中範	2.03.9	①
	2	8	11	エンタノメガミ	兵庫	牝	53	川原正	3	②	
	3	3	3	フセノオー	兵庫	牡	54	内田利	7	⑦	

第7回	着順	枠番	馬番	馬名	所属	性	齢	登録 重量	騎手	タイム・着差	人気
2006.6.8 曇良 11頭 1870m 園田	1	7	9	チャンストウライ	兵庫	牡	54	下原理	2.02.8	②	
	2	6	7	ジョイーレ	兵庫	牡	54	川原正	3/4	①	
	3	4	4	ウインドファンタジ	兵庫	牡	54	木村健	7	④	



2006年 チャンストウライ



2007年 ユキノアラシ

兵庫ダービー

2009のPOINT

人気同士の決着、堅い配当

4月の菊花賞、5月の兵庫チャンピオンシップJpn II (ともに園田)に続く、兵庫3歳三冠の最終戦。昨年まで園田競馬場で行われていた(2000~05年は園田ダービーとして実施)が、今回は初の姫路競馬場での実施。距離も70メートル短縮され1800メートルとなった。ここ4年連続で1、2番人気による決着、04年も1、3番人気での決着で、比較的堅い配当が続いている。なお田中学騎手が2連覇中となっている。

一、二冠目ともに出走した馬が中心

現在の三冠体系になったここ2年は、菊花賞、兵庫チャンピオンシップJpn IIの両方に出走していた馬同士の決着。両年とも兵庫チャンピオンシップでの地元最先行着馬が必ず連対している。しかし今年は、一、二冠目は園田競馬場、このレースは姫路競馬場というこれまでにない状況。姫路は開催日数が少ないため、これが姫路初出走、園田在厩馬にとっては初の輸送競馬となるケースも出てきそうなだけに、当日の馬体重や気配には注意が必要だろう。

きついコーナー、逃げ・先行馬が有利

姫路競馬場は1周1200メートルと園田競馬場(同1051メートル)と比べ、ひとまわり大きく、直線も長い。コーナーがきついコース形態となっている。そのため園田の場合は、向正面で仕掛け、3コーナーにかけての下り坂でスピードに乗ってマクリ切る戦法が通用するが、姫路ではそれがなかなか決まりにくい。姫路1800メートルは07、08年は1度も使用されておらず、04~06年に行われた8レースの結果を参考にとすると、勝ち馬の決め手は、逃げ切りが3回、2周目1コーナーで3番手以内につけての直線抜け出しが2回で、6、7番手追走からのマクリは3回。2着にも逃げ・先行した馬が多く入っている。



第9回
兵庫ダービー
2008年6月5日(木)
園田競馬場 1,870m
バンバンバンク

6/5 FRI 名古屋競馬場

第39回 東海ダービー (タイキシャトル賞)



ダービーまでの軌跡 ステップレースの結果

第11回 新春ペガサスカップ 1600m・名古屋 2009.1.2 晴良

着順	枠番	馬番	馬名	所属	性	登録 重量	騎手	タイム	差	人気
1	③	③	ダイナマイトボディ	愛知 牝	54	倉地学	1.45.5	①		
2	⑤	⑤	シルバーウインド	愛知 牝	54	宇都英	2 1/2	②		
3	①	①	キジョーコンコルド	愛知 牡	56	岡部誠	3	⑤		

第33回 ゴールドジュニア 1600m・笠松 2009.1.22 曇重

着順	枠番	馬番	馬名	所属	性	登録 重量	騎手	タイム	差	人気
1	③	③	ブラックポイント	笠松 牡	56	濱口楠	1.43.8	①		
2	②	②	ブルーベリー	笠松 牝	54	東川公	2	②		
3	④	④	カキツバタロイヤル	笠松 牡	56	阪上忠	ハナ	⑥		

第34回 スプリングカップ 1800m・名古屋 2009.3.5 晴稍重

着順	枠番	馬番	馬名	所属	性	登録 重量	騎手	タイム	差	人気
1	⑦	⑧	シルバーウインド	愛知 牝	54	宇都英	2.00.5	③		
2	④	④	ブラックポイント	笠松 牡	56	濱口楠	1/2	①		
3	③	③	トウホクビジン	笠松 牝	54	吉井友	クビ	⑧		

第35回 新緑賞 1600m・笠松 2009.4.3 晴良

着順	枠番	馬番	馬名	所属	性	登録 重量	騎手	タイム	差	人気
1	⑤	⑤	カキツバタロイヤル	笠松 牡	56	阪上忠	1.43.1	⑧		
2	⑩	⑩	ダイナマイトボディ	愛知 牝	54	倉地学	1	④		
3	⑥	⑥	トウホクビジン	笠松 牝	54	安部幸	クビ	②		

第48回 駿蹄賞 1900m・名古屋 2009.5.5

コース紹介



04年におおなみ線(名古屋臨海高速鉄道)が開通し、名古屋駅から名古屋競馬場前駅まで13分とアクセスが格段によくなった。また、おおなみ線の往復切符を利用し、復路切符を総合案内所に提示すると、特別観覧席・グリーンホールへ招待するサービスを実施中だ。ほか無料バスも名鉄神宮前駅(地下鉄東海通駅を経由)から10時~13時まで、1時間に2、3本程度運行されている。なお今年2月に、日本の女性騎手として歴代最多となる通算600勝を達成した宮下瞳騎手は名古屋競馬に所属。男性騎手たちに混じっての奮闘ぶりも要注目だろう。

名古屋グルメ



きしめん、エビフライ、味噌煮込みうどん、名古屋コーチンなど、名古屋と言えば競馬場に限らず一般的にも名物が多い。中でも、名古屋競馬場でのイチオシは、バドック至近の食堂・大島屋の味噌カツ定食(920円)。分厚い豚肉を贅沢に使った揚げたての味噌カツは絶品。

東海ダービー プレイバック

第38回 (2008.6.6) 晴稍重・12頭・1900m・名古屋

着順	枠番	馬番	馬名	所属	性	齢	登録 重量	騎手	調教師	タイム・着差	人気
1	⑧	⑫	ヒシウォーシイ	愛知	牡	3	56	岡部誠	川西毅	2.06.6	④
2	①	①	ノゾミカイザー	愛知	牡	3	56	兒島真	錦見勇	ハナ	⑥
3	⑥	⑧	クロスウォーター	愛知	牝	3	54	安部幸	角田輝	アタマ	①
4	④	④	サチコゴージャス	愛知	牝	3	54	丸野勝	今津勝	3/4	②
5	⑦	⑨	マイネルハーデス	金沢	牡	3	56	米倉知	松野勝	3/4	⑨
6	⑦	⑩	シンブウライオン	愛知	牡	3	56	柴田直	齊藤弘	3	⑤
7	⑧	⑪	イーストミー	愛知	牝	3	54	大畑雅	塚田隆	2 1/2	⑫
8	③	③	マイミカプリンス	愛知	牝	3	54	宇都英	櫻井今	1 1/2	⑧
9	②	②	ノーブルシーズ	金沢	牡	3	56	中川雅	松野勝	2	③
10	⑤	⑥	ハンサムケンタ	愛知	牡	3	56	清家義	錦見勇	2	⑩
11	⑤	⑤	グラスゴロック	愛知	牡	3	56	吉田稔	角田輝	5	⑦
12	⑥	⑦	シンコーセヴン	愛知	牡	3	56	竹下太	山内和	4	⑩

ハナ争いを制したサチコゴージャスと、差のない3番手につけたヒシウォーシイが2周目3コーナー手前から後続を引き離しにかかった。直線サチコゴージャスが一旦は突き放すも、ゴール前で失速。代わってヒシウォーシイが先頭に立ち、猛追してきたノゾミカイザー、クロスウォーターをハナ、アタマの差でしりぞけて優勝。サチコゴージャスは4着だった。

着順	枠番	馬番	馬名	所属	性	齢	登録 重量	騎手	タイム・着差	人気
1	⑥	⑦	マルヨフェニックス	笠松	牡	56	尾島徹	2.05.4	④	
2	⑦	⑩	ワイティタッチ	愛知	牡	56	尾崎章	1 1/2	①	
3	⑦	⑨	シンメイジョアー	愛知	牝	54	丸野勝	1 1/2	②	

着順	枠番	馬番	馬名	所属	性	齢	登録 重量	騎手	タイム・着差	人気
1	⑧	⑪	ホウライミサイル	愛知	牡	56	吉田稔	2.02.1	①	
2	⑦	⑧	スマイリングフィル	兵庫	牡	56	内田利	5	②	
3	③	③	ホウライカップ	愛知	牡	56	横井将	1 1/2	⑧	



2006年 ホウライミサイル



2007年 マルヨフェニックス

東海ダービー

2009のPOINT

地元勢優位で、堅い決着

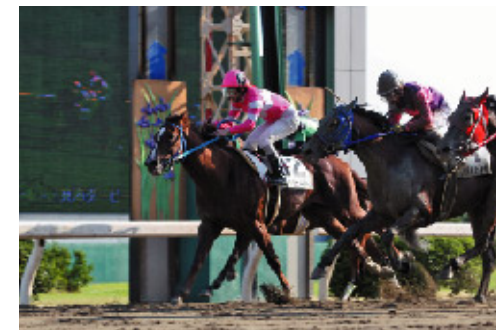
東海地区の3歳戦線は、SP1競走である5月の駿蹄賞(名古屋)、東海ダービー、10月の岐阜金賞(笠松)を中心とした体系となっている。名古屋優駿GⅡから東海ダービーに変わった05年以降の4回では、昨年こそ4、6番人気で決着とやや荒れたが、05、06年が1、2番人気、07年は1、4番人気の組み合わせとほぼ人気どおりに決まった。過去4年で牝馬は18頭が出走し、3着が2回と苦戦。他地区(金沢、兵庫、福山)からは計5頭の遠征があったが、3着以内に入ったのは06年のスマイリングフィル(兵庫)の2着のみ。地元東海勢優位のレースとなっている。ちなみに一昨年から兵庫が交流対象から外れている。

駿蹄賞組の信頼度高い、園田YC組にも注目

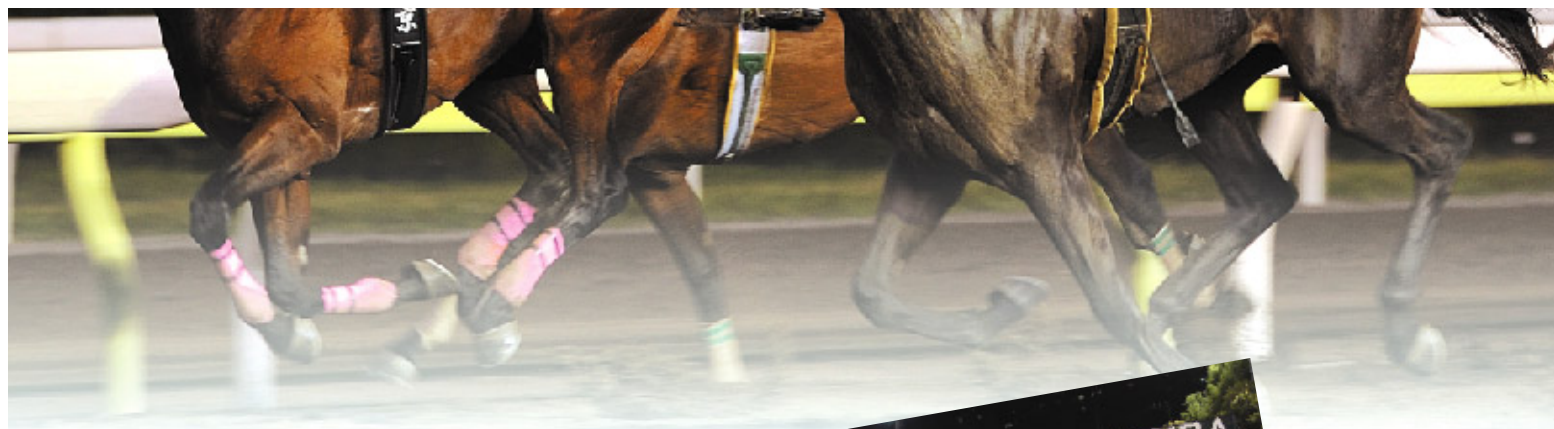
このレースと同じ競馬場・距離で行われる駿蹄賞の1着馬は、出走があった過去3年では1、2、3着。また過去4年で3着以内に入った12頭中9頭までが駿蹄賞を使われていた。なお過去3年の連対馬6頭(06年の2着馬は兵庫所属)すべてが、園田競馬場の重賞かJRA(または両方)で出走経験があり、2月の園田ユースカップ出走馬が必ず連対している。好走のためにはハイレベルなメンバーとの対戦を経験することも必要のようだ。

外枠有利、基本は逃げ・先行馬狙い

名古屋競馬場の1周距離1100メートルは笠松競馬場と同じだが、ゴールまでの直線は193.5メートル(笠松は同201メートル)と日本一短い。1900メートルはコーナーを6つも回るため、逃げ・先行馬が有利。過去4年の勝ち馬は道中の位置取りがすべて4番手以内だった。しかし馬場が軽く、コーナーがゆるいため差し馬も上位に食い込む。ここ3年の2着馬は、いずれも3コーナーで5番手以下の位置取りだった。枠順は10番枠より外に入った馬が毎年連対している。



第38回
東海ダービー
2008年6月6日(金)
名古屋競馬場 1,900m
ヒシウォーシイ



さらなる高みを 目指して

文: 斎藤 修

ダービーウィークが4年目を迎えた。今や、JBCとともに、地方競馬のビッグイベントとして完全に定着した感がある。

もともと各地の地方競馬に「ダービー」と呼ばれるレースはそれぞれあり、地方競馬ファンの間では注目されてもいた。それを「ダービーウィーク」として昇華し、一時期にまとめて開催。さらにその先には、3歳ダート路線最高峰のジャパンダートダービー（Jpn I）があるという図式を設定し、アピールしたことで、各地のダービーとダービーウィークの価値がさらに高いものとなった。

すべてのダービーに足を運ぶというわけにはいかないものの、毎年取材を重ねる中で、厩舎関係者の意識も確実に変わってきていることを実感させられる。

東京ダービー→ジャパンダートダービーという路線がすでに確立していた南関東はともかく、ダービーウィーク1年目あたりは、厩舎関係者にとってダービーの先にJpn I



のジャパンダートダービーがあるというのは、あまり現実的ではない様子だった。実際に、各地のダービーを勝った直後の関係者に「ジャパンダートダービーには？」と質問しても、戸惑うような表情が多かった。

それが2年、3年と回を重ねるうち、ダービーを制した関係者には「よし、次は大井のJpn I だ」という意気込みが見えてくるようになった。長距離輸送などのリスクをとまなうため、実際にジャパンダートダービーに挑戦するかどうかは別にしても、さらに上を目指そうというモチベーションは、競馬そのものを確実にレベルアップさせている。また、そうした意識は確実にファンの心をもとらえている。

斎藤 修 地方競馬情報誌「ハロン」編集長（2008年4月まで）。グリーンチャンネル「地方競馬最前線」解説。オッズパーク（www.oddspar.com）のブログ「斎藤修の重賞ピックアップ」に地方競馬の重賞予想を掲載。「タ刊フジ」木曜発売版に海外および地方競馬のコラム「Global & Local Racing」を連載。1964年生まれ。

ダービーに 挑戦する 3歳馬とは…

元ジョッキーの視点から

赤見千尋

平成10年10月高崎競馬場にて騎手デビュー以来、高崎競馬が廃止される平成17年1月まで騎乗を続け2033戦91勝
今まで培ってきた騎手としての経験をリセットしたくない！
騎手時代のスタイルも維持したい！
と、強めで追い切り中気合乗り満点です！



ダービーウィーク特設ホームページで、
連載コラム“Road to Derby Week”執筆中！

ダービーが世界中のホースマンにとって特別なのは、
3歳でしか挑戦することが出来ないから。
一生に一度のチャンスを掴み取るために、馬をとりまく人々の様々な配慮にも力が入ります。
競走馬の3歳というのは、ちょうど人間でいう高校生に相当します。2歳でデビューした馬たちは、わけがわからないままレースをしています。
なぜ競馬場へ行くのか、なぜ狭いゲートに押し込まれるのか、なぜムチ打たれて走るのか…最初から理解している馬はいません。
経験を重ね、人とのコミュニケーションの中で、少しずつ競走馬としての自覚が芽生えていきます。
丸みを帯びていた身体も、競走馬らしい筋肉がついて逞しくなり、身体に芯が通ってくるので、騎乗していてもしっかりと追うことが出来るようになります。馬にもよりますが、心身ともに成長し、初めてきっちりと調教をしてレースに挑むことが出来る…それが3歳馬なのです。